

股票代碼：5410



國眾電腦股份有限公司

LEO SYSTEMS, INC.

民國一〇八年度
年 報

專業 · 科技 · 品質 · 服務

刊印日期：中華民國一〇九年五月二十二日

查詢網址：<http://newmops.twse.com.tw/>

公司網站：<http://www.leosys.com/>

目 錄

	頁次
壹、致股東報告書	1
貳、公司簡介	3
一、設立日期	3
二、公司沿革	3
參、公司治理報告	4
一、組織系統	4
二、董事、監察人、總經理、副總經理、協理、各部門及分支機構主管資料	6
三、公司治理運作情形	22
四、會計師公費資訊	36
五、更換會計師資訊	37
六、公司之董事長、總經理、負責財務或會計事務之經理人，最近 一年內曾任職於簽證會計師所屬事務所或其關係企業資訊	37
七、最近年度及截至年報刊印日止，董事、監察人、經理人及持股 比例超過百分之十之股東股權移轉及股權質押變動情形	38
八、持股比例占前十名之股東，其相互間為財務會計準則公報第六 號關係人或為配偶、二親等以內之親屬關係之資訊	39
九、公司、公司之董事、監察人、經理人及公司直接或間接控制之 事業對同一轉投資事業之持股數，並合併計算綜合持股比例	40
肆、募資情形	41
一、資本及股份	41
二、公司債辦理情形	46
三、特別股辦理情形	46
四、海外存託憑證辦理情形	46
五、員工認股憑證辦理情形	46
六、併購或受讓他公司股份發行股辦理情形	46
七、資金運用計畫執行情形	46
伍、營運概況	47
一、業務內容	47
二、市場及產銷概況	53
三、從業員工概況	60
四、環保支出資訊	61
五、勞資關係	61
六、重要契約	64
陸、財務概況	65
一、最近五年度簡明資產負債表及損益表	65

二、最近五年度財務分析	69
三、最近年度財務報告之監察人審查報告	73
四、最近年度經會計師查核簽證之個體財務報表	73
五、最近年度經會計師查核簽證之母子公司合併財務報表	73
六、最近年度及截至年報刊印日止，公司及其關係企業如有發生財 務週轉困難情事，對本公司財務狀況之影響	73
柒、財務狀況及經營結果之檢討分析與風險事項評估	74
一、財務狀況	74
二、經營結果	75
三、現金流量	76
四、最近年度重大資本支出對財務業務之影響	77
五、最近年度轉投資政策、其獲利或虧損之主要原因、改善計畫及 未來一年投資計畫	77
六、最近年度及截至年報刊印日止風險事項之分析評估	78
七、其他重要事項	81
捌、特別記載事項	82
一、關係企業相關資料	82
二、最近年度及截至年報刊印日止，私募有價證券辦理情形	83
三、最近年度及截至年報刊印日止，子公司持有或處分本公司股票 情形	83
四、其他必要補充說明事項	83
玖、最近年度及截至年報刊印日止，發生證券交易法第三十六條第二項 第二款所定對股東權益或證券價格有重大影響之事項	83

一、公司發言人：鄭裕平

職 稱：協理

電 話：(02)2799-6789

電子郵件信箱：jordan@leosys.com

代理發言人：李祥睿

職 稱：助理副總

電 話：(02)2799-6789

電子郵件信箱：kevin-li@leosys.com

二、總公司、分公司地址及電話：

總公司地址：臺北市內湖區陽光街 298 號 3 樓

電 話：(02)2799-6789

台中分公司地址：台中市西區大隆路 20 號 8 樓之 7

電 話：(04)2326-7949

高雄分公司地址：高雄市前鎮區民權二路 8 號 15 樓之 1

電 話：(07)336-0650

三、辦理股票過戶機構：

名稱：台新國際商業銀行股份有限公司股務代理部

地址：臺北市建國北路一段 96 號地下一樓

電話：(02)2504-8125

網址：<http://www.taishinbank.com.tw/>

四、最近年度簽證會計師：

會計師姓名：劉書琳會計師、鄭得蒸會計師

事務所名稱：勤業眾信聯合會計師事務所

地 址：台北市信義區松仁路 100 號 20 樓

電 話：(02) 2725-9988

網 址：<http://www.deloitte.com.tw/>

五、海外有價券掛牌買賣之交易場所名稱及查詢海外有價證券資訊之方式：無。

六、本公司網址：<http://www.leosys.com/>

壹、致股東報告書

各位敬愛的股東女士、先生們：

非常歡迎各位股東今天撥冗出席本公司民國一〇九年股東常會，至為感謝！

一〇八年度本公司營收及獲利持續成長，展望一〇九年，經營團隊將積極控管成本及費用並精實服務客戶的效率，俾不辜負股東之支持與期待。

一、一〇八年度營業計劃與實施成果

一〇八年度經濟溫和成長，電腦設備及資訊服務產業依舊競爭，一〇八年度個體營收及合併營收為 3,186,856 仟元及 3,449,191 仟元，較一〇七年度國眾電腦個體營收及合併營收為 3,063,095 仟元及 3,233,770 仟元，分別成長 4.04% 及 6.66%，本年度個體及合併的稅後淨利皆為 166,692 仟元，較一〇七年增加 30,655 仟元及 32,303 仟元，主係開展新客戶及新服務與轉投資獲利增加所致。

財務收支及獲利能力分析—個體

單位：新台幣仟元

	項 目	一〇八年	一〇七年
財 務 收 支	營業收入	3,186,856	3,063,095
	營業毛利	552,776	540,629
	營業費用	412,075	394,325
	營業利益	140,701	146,304
	本期損益	166,692	136,037
獲 利 能 力	資產報酬率 (%)	7.69	6.63
	股東權益報酬率 (%)	14.67	12.32
	純益率 (%)	5.23	4.44
	基本每股盈餘 (元)	1.94	1.58

財務收支及獲利能力分析—合併

單位：新台幣仟元

	項 目	一〇八年	一〇七年
財 務 收 支	營業收入	3,449,191	3,233,770
	營業毛利	573,736	554,428
	營業費用	425,446	407,732
	營業利益	148,290	146,696
	本期損益	166,692	134,389
獲 利 能 力	資產報酬率 (%)	7.51	6.33
	股東權益報酬率 (%)	14.67	11.96
	純益率 (%)	4.83	4.16
	基本每股盈餘 (元)	1.94	1.58

本公司在一〇八年營運說明如下：

- 1、推廣人工智慧專案開發應用服務。
- 2、推廣 AI 智慧數位廣告行銷價值優化系統。
- 3、推廣整合繳費機、智慧護理站及病房解決方案。

二、一〇九年度營業計劃概要

1、經營方針：

一〇九年度經營方針為以積極控管成本及費用並精實服務客戶的效率、發展全方位資通訊基礎架構雲端服務架構及推展大數據分析及 AI 領域的運用之智慧整合服務。

2、組織架構：

本公司組織架構分為總經理室、營運部門及行政部門，營運部門包括第一事業部(BU1)、第二事業部(BU2)、第三事業部(BU3)、第四事業部(BU4)、第五事業部(BU5)、第六事業部(BU6)、研發中心及客戶關懷中心，各司其專業領域，分進合擊，以強化本公司的核心競爭力。

有關各事業部及研發中心的職掌及業務範圍，請股東參閱本年報之第參章第一項組織系統及第五章營運概況。

三、受到外部競爭環境、法規環境及總體經營環境的影響

- 1、資訊安全面臨艱難挑戰，客戶資訊服務的要求更複雜。
- 2、資通訊產品的需求持續不振，同業競爭更加激烈。
- 3、網路數位廣告因疫情影響，營運面臨嚴峻挑戰。
- 4、AI、區塊鏈領域解決方案的興起，軟體人才嚴重缺乏。

四、未來本公司發展策略

- 1、深耕全方位資通訊基礎架構整合服務。
- 2、持續強化全區域及行動化的維護能力及管理系統。
- 3、建置 Leo Ads 數位廣告行銷平台，以提升智慧數位廣告服務之價值。
- 4、推廣 AI 智慧醫療與智慧製造之解決方案及應用服務。
- 5、積極佈署及推廣 5G 垂直應用領域服務。

承蒙各位股東之鞭策支持，以及全體員工團隊之合作努力，本公司將秉持「專業、科技、品質、服務」的企業文化及腳踏實地的經營理念，以創造獲利分享股東。

董事長暨總經理

敬上

貳、公司簡介

一、設立日期：民國七十四年九月十三日

二、公司沿革：

民國 74 年：本公司於臺北市成立，第一任董事長由簡敬先生擔任，設立資本額為新台幣 10,000,000 元，取得美國 Stratus 硬體容錯電腦系統在台之總代理權，初期以開展關鍵性線上作業電腦（critical on-line computer, COLC）市場之銷售、服務為主要業務。

民國 77 年：現金增資新台幣 20,000,000 元，實收資本額為新台幣 30,000,000 元。

民國 79 年：現金增資新台幣 50,000,000 元，實收資本額為新台幣 80,000,000 元。

民國 83 年：辦理現金增資 100,000,000 元，並於當年度與一陽電腦股份有限公司進行合併，且合併發行新股 13,500,000 元，增資後實收資本額為 193,500,000 元。為開擴系統整合業務，成立個人電腦事業部積極開拓銷售管道並建立廣大之經銷據點。
成立台中、高雄分公司。

民國 84 年：辦理現金增資 300,000,000 元，並與智眾電腦股份有限公司進行合併發行新股 195,000,000 元，使實收資本額增加至 688,500,000 元。

斥資購入中壢平鎮工業區 5,645 坪的廠房並旋即於 7 月間完成試車量產，以擴充生產產能。

民國 86 年：改選董監事，由王雲紅女士擔任董事長，並辦理現金增資 211,500,000 元，實收資本額為新台幣 900,000,000 元。

民國 87 年：通過 ISO-9001 之品質管理與品質保證國際標準認證。

通過 ISO-14001 之環保認證。

辦理資本公積轉增資及現金增資計 490,000,000 元，增資後實收資本額達新台幣 1,390,000,000 元。

民國 88 年：股票正式掛牌上櫃。

民國 89 年：盈餘、員工紅利及資本公積轉增資，實收資本額為新台幣 1,605,973,120 元。11 月成立林口 CTO 物流廠。

民國 90 年：12 月買回股份註銷，實收資本額為新台幣 1,564,483,120 元。

民國 92 年：10 月買回股份註銷，實收資本額為新台幣 1,529,613,120 元。

民國 93 年：辦理減資 709,613,120 元，減資後實收資本額為 820,000,000 元。

民國 94 年：3 月聘任王超群先生擔任本公司總經理；並於 6 月由董事推選王超群先生擔任新任董事長。

民國 95 年：與持股 100% 子公司大吉投資進行簡易合併，合併後註銷庫藏股 691,427 股，實收資本額為 813,085,730 元。

辦理減資 335,285,730，減資後實收資本額為 477,800,000 元。

民國 96 年：8 月 28 日股東臨時會通過與眾電系統、岱昇科技及超網路科技等公司合併，以各該公司每 1 股換取本公司 1.625、0.55 及 0.625 股，預計發行新股 358,512,500 元。

民國 97 年：1 月 1 日為合併眾電、岱昇及超網路公司之合併基準日，合併後實收資本額為 836,312,500 元。9~11 月買回股份並於 12 月註銷，實收資本額為新台幣 821,802,500 元。

民國 99 年：增資子公司眾力科技新台幣 5,000 萬元。

盈餘及員工紅利轉增資 25,274,300 元，增資後資本為 847,076,800 元。

民國 100 年：盈餘轉增資 49,977,530 元，增資後資本為 897,054,330 元。

民國 102 年：庫藏股減資 30,000,000 元，減資後資本為 867,054,330 元。

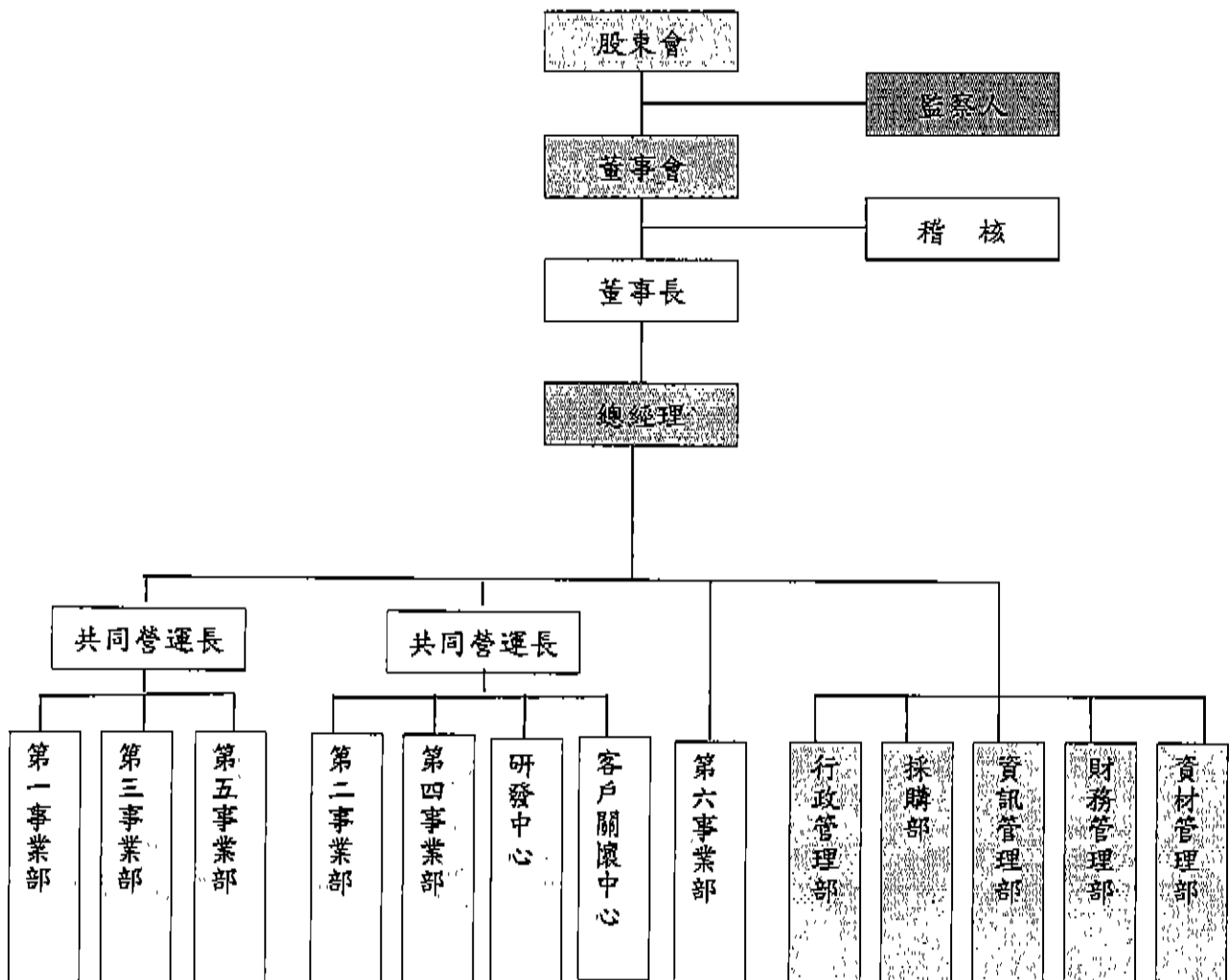
民國 102 年：盈餘轉增資 30,346,900 元，增資後資本為 897,401,230 元。

民國 105 年：庫藏股減資 38,400,000 元，減資後資本為 859,001,230 元。

參、公司治理報告

一、組織系統

(一)組織結構



(二)各主要部門所營業務

部 門	主 要 職 掌 業 務
稽核	對公司內部規章、制度執行稽核工作，並提出改善建議。
第一事業部	資訊及網路通信軟硬體之供應及系統整合服務。
第二事業部	金融業及大客戶電腦化、自動化及系統整合之專業服務。
第三事業部	海外客戶及民營企業事業部資訊/通信基礎建設之系統整合。
第四事業部	提供網路行銷整合服務與網路應用系統開發建置等服務。
第五事業部	自動化控制與安防弱電整合服務。
第六事業部	獨家承包「財政部第四屆公益彩券發行」彩券經銷商以及第二屆運動彩券維護。
客戶關懷中心	秉持「客服中心」(Call Center)機制，優化並主動關懷客戶，進而提昇服務品質。
研發中心	設計開發新技術與新產品商品化服務。
行政管理部	綜理人事行政、總務、固定資產管理、智慧財產權管理、合約審理等業務。
採購部	採購策略之規畫及執行。
資訊管理部	負責電腦資訊等相關軟硬體之管理維護。
財務管理部	綜理財務、會計、稅務、股務作業。
資材管理部	物料之規畫管理。

二、董事、監察人、總經理、副總經理、協理、各部門及分支機構主管資料

(一) 董事及監察人資料

1. 董事及監察人資料

109年04月12日

職稱	國籍或 註冊地	姓名	性別	選(就) 任日期	任期	初次 任日期	選任時持有股份		現在持有股份		配偶、未成年子女 現在持有股份		利用他人名義 持有股份		主要經(學)歷	目前兼任本公司及其他 公司之職務	具配偶或二親等 以內關係之其他 主管、董事或監察 人	
							股數	持 股 比 率 (%)	股數	持 股 比 率 (%)	股數	持 股 比 率 (%)	股數	持 股 比 率 (%)			職稱	姓名
董事長 (註1)	中華民國	奇新投資 王超群	男	107.6.8	3年	93.6.01	2,024,761	2.36%	2,024,761	2.36%	0	0	0	0	政治大學經營管理碩 士 起翹路科技	本公司 總經理 樂當資訊 法人代表人 公元資訊 法人代表人 城市智能 法人代表人 新譜光科技 法人代表人	無	無
	中華民國						73,126	0.09%	73,126	0.09%	34,421	0.04%	0	0				
董 事	中華民國	奇新投資 溫健良	男	107.6.8	3年	107.6.8	2,024,761	2.36%	2,024,761	2.36%	0	0	0	0	台北大學企業管理學 系碩士進修專班 吉美食品實業	眾力科技 董事長 本公司 共同營運長	無	無
	中華民國						1,034	0.00%	1,034	0.00%	0	0	0	0				
董 事	中華民國	王楊嬌愛 主基金會 劉瑞興	男	107.6.8	3年	99.6.15	7,218,436	8.40%	7,218,436	8.40%	0	0	0	0	政治大學企業家管理 發展進修班	騰翔科技 法人代表人	無	無
	中華民國						0	0	0	0	0	0	0	0				
董 事	中華民國	王楊嬌愛 主基金會 簡氏一	男	107.6.8	3年	107.6.8	7,218,436	8.40%	7,218,436	8.40%	0	0	0	0	美國 柏克萊大學電機 工程碩士 聯捷網訊股份有限公 司董事長	KKBOX 控股 董事 聯利媒體 法人代表人 Respera Inc. 董事	無	無
	美國						0	0	0	0	0	0	0	0				
董 事	中華民國	邵惠周	男	107.6.8	3年	97.01.01	11,467	0.01%	8,467	0.01%	0	0	0	大同工學院事業經營 系	本公司 共同營運長	無	無	

註1：本公司董事長兼任總經理係依賴其經營管理能力以增加本公司經營績效及價值。110年董事全面改選時將增加一席獨立董事。

職稱	國籍或 註冊地	姓名	性別	選(就) 任日期	任期	初次選 任日期	連任時持有股份		現在持有股份		配偶、未成年子女 現在持有股份		利用他人名義 持有股份		主要經(學)歷	目前兼任本公司及其他 公司之職務	具配偶或二親等 以內關係之其他 主管、董事或監察 人	
							股數	持 股 比 率 (%)	股數	持 股 比 率 (%)	股數	持 股 比 率 (%)	股數	持 股 比 率 (%)			職稱	姓名
獨立董事	中華民國	劉祖華	男	107.6.8	3年	104.6.10	0	0	0	0	0	0	0	0	明志科技大學校長 上奇科技 獨立董事 台塑生醫 董事	無	無	無
獨立董事	中華民國	陳延輝	男	107.6.8	3年	107.6.8	0	0	0	0	0	0	0	0	德國哥丁根大學政治 學博士 國立台灣海洋大學電 育學院傳承講座教授	無	無	無
監察人	中華民國	大學創投 李開天		107.6.8	3年	95.06.21	981,399	1.14%	981,399	1.14%	0	0	0	0	麗翠新媒體 法人代表人 大眾電通 法人代表人 大眾致控 法人代表人 坤翠科技 法人代表人 聯活生技 董事長	無	無	無
	中華民國		0				0	0	0	0	0	0	0	0	0	0	大眾投控 法務 傲泰科技 法人代表人 聯發技術 董事	無
監察人	中華民國	黃堅真	男	107.6.8	3年	99.07.15	0	0	0	0	0	0	0	0	清華大學科技法律 碩士	無	無	無

法人股東之主要股東

109年04月30日

法人股東名稱(註1)	法人股東之主要股東(註2)
奇新投資股份有限公司	英屬維京群島商聖亮紀元有限公司(100%)
財團法人王楊嬌愛主社會福利慈善基金會	簡明仁(71.43%)、楊嬌王(23.57%)、王雪齡(1.67%)、王貴雲(1.67%)、陳徽(1.67%)
大學創業投資股份有限公司	佳照投資股份有限公司(68.98%)、宗經投資股份有限公司(11%)、奇新投資股份有限公司(20%)、簡明仁(0.02%)
大眾全球投資控股股份有限公司	佳照投資股份有限公司(24.02%)、財團法人王楊嬌愛主社會福利慈善基金會(18.54%)、台灣銀行股份有限公司受託公益信託大眾教育基金專戶(16.81%)、和盟投資股份有限公司(9.76%)、宗經投資股份有限公司(8.38%)、奇新投資股份有限公司(7.89%)、簡民智(3.23%)、財團法人大眾教育基金會(2.10%)、簡明仁(1.72%)、大學創業投資(股)公司(0.95%)
眾晶科技股份有限公司	大眾全球投資控股股份有限公司(69.16%)、大學創業投資股份有限公司(10%)、宗經投資股份有限公司(8.68%)、佳照投資股份有限公司(5.93%)、孟亞投資股份有限公司(1.29%)、新保投資股份有限公司(0.36%)、臺灣銀行股份有限公司受託公益信託大眾教育基金專戶(0.31%)、仲鎮華(0.18%)、和盟投資股份有限公司(0.09%)、趙今平(0.07%)
凱衛資訊股份有限公司	曾正哲(8.89%)、王崇旭(6.52%)、阮華軒(4.53%)、黃寶春(3.43%)、龔輔堯(3.42%)、黃淑嬌(2.89%)、林鴻集(2.83%)、曾炳榮(2.75%)、程季雄(2.43%)、許仁聰(2.23%)

註1：董事、監察人屬法人股東代表者，應填寫該法人股東名稱。

註2：填寫該法人股東之主要股東名稱(其持股比例占前十名)及其持股比例。若其主要股東為法人者，應再填列下表。

註3：法人股東非屬公司組織者，前開應揭露之股東名稱及持股比率，即為出資者或捐助人名稱及其出資或捐助比率。

主要股東為法人者其主要股東

108年04月30日

法人名稱(註1)	法人之主要股東(註2)
英屬維京群島商聖亮紀元有限公司	Agnes Chen(50%)、Peng-Hsuan Li(50%)
奇新投資股份有限公司	英屬維京群島商聖亮紀元有限公司(100%)
和盟投資股份有限公司	李芄瑩(99.97%)、簡明仁(0.02%)、簡顯立(0.01%)
佳照投資股份有限公司	英屬維京群島商詩普英美有限公司(100%)
宗經投資股份有限公司	英屬維京群島商吉納佰億有限公司(100%)
大學創業投資股份有限公司	佳照投資股份有限公司(68.98%)、宗經投資股份有限公司(11%)、奇新投資股份有限公司(20%)、簡明仁(0.02%)
眾晶科技股份有限公司	大眾全球投資控股股份有限公司(69.16%)、大學創業投資股份有限公司(10%)、宗經投資股份有限公司(8.68%)、佳照投資股份有限公司(5.93%)、孟亞投資股份有限公司(1.29%)、新保投資股份有限公司(0.36%)、臺灣銀行股份有限公司受託公益信託大眾教育基金專戶(0.31%)、仲鎮華(0.18%)、和盟投資股份有限公司(0.09%)、趙令平(0.07%)
大眾全球投資控股股份有限公司	佳照投資股份有限公司(24.02%)、財團法人王楊嬌愛主社會福利慈善基金會(18.54%)、台灣銀行股份有限公司受託公益信託大眾教育基金專戶(16.81%)、和盟投資股份有限公司(9.76%)、宗經投資股份有限公司(8.38%)、奇新投資股份有限公司(7.89%)、簡民智(3.23%)、財團法人大眾教育基金會(2.10%)、簡明仁(1.72%)、大學創業投資(股)公司(0.95%)

註1：如上表主要股東屬法人者，應填寫該法人名稱。

註2：填寫該法人之主要股東名稱(其持股比例占前十名)及其持股比例。

註3：法人股東非屬公司組織者，前開應揭露之股東名稱及持股比率，即為出資者或捐助人名稱及其出資或捐助比率。

2. 董事及監察人所具之專業知識及獨立性之情形

姓名	條件	是否具有五年以上工作經驗 及下列專業資格			符合獨立性情形 (註1)										兼任 其他 公開發行 公司 獨立 董事 家數
		商務、法 務、財務、 會計或公司 業務所須相 關科系之公 私立大專院 校講師以上	法官、檢察官、 律師、會計師或 其他與公司業 務所需之國家 考試及格領有 證書之專門職 業及技術人員	商務、法 務、財 務、會計 或公司業 務所須之 工作經驗	1	2	3	4	5	6	7	8	9	10	
奇新投資 王超群	資			✓			✓	✓			✓	✓	✓		0
奇新投資 溫健良	資			✓			✓	✓			✓	✓	✓		0
王楊嬌愛 基金會一 基簡	主 會			✓			✓	✓	✓		✓	✓	✓		0
王楊嬌愛 基金會興 劉瑞周	主 會			✓			✓	✓			✓	✓	✓		0
邵祖華				✓			✓	✓			✓	✓	✓	✓	0
劉祖華		✓			✓	✓	✓	✓	✓	✓	✓	✓	✓	✓	1
陳延輝		✓			✓	✓	✓	✓	✓	✓	✓	✓	✓	✓	0
大學創投 李開天	投 天			✓			✓	✓	✓		✓	✓	✓		0
黃堅真				✓			✓	✓	✓		✓	✓	✓	✓	0

註1：各董事、監察人於選任前二年及任職期間符合下述各條件之情形：

- (1) 非為公司或其關係企業之受僱人。
- (2) 非為公司或其關係企業之董事、監察人(但如為公司或其母公司、公司直接及間接持有表決權之股
份超過百分之五十之子公司之獨立董事者，不在此限)。
- (3) 非本人及其配偶、未成年子女或以他人名義持有公司已發行股份總額百分之一以上或持股前十
名之自然人股東。
- (4) 非前三款所列人員之配偶、二親等以內親屬或五親等以內直系血親親屬。
- (5) 非直接持有公司已發行股份總額百分之五以上法人股東之董事、監察人或受僱人，或持股前五
名非與公司有財務或業務往來之特定公司或機構之董事(理事)、監察人(監事)、經理人或持股
百分之五以上股東。
- (7) 非為公司或關係企業提供商務、法務、財務、會計等服務或諮詢之專業人士、獨資、合夥、公
司或機構之企業主、合夥人、董事(理事)、監察人(監事)、經理人及其配偶。
- (8) 未與其他董事間具有配偶或二親等以內之親屬關係。
- (9) 未與公司有公司法第30條各款情形之一。
- (10) 未與公司有公司法第27條規定以政府、法人或其代表人當選。

3.董事及監察人參與公司治理有關之進修情形

職 稱	姓 名	進 修 日 期		主 辦 單 位	課 程 名 稱	受 訓 時 數
		起	訖			
董 事 長	奇 新 投 資 王 超 群	108/11/7	108/11/7	財團法人中華 民國證券暨期 貨市場發展基 金會	人工智慧的 原理與應用	3 小時
董 事	財團法人王 楊嬌愛主社 會福利慈善 基金會 簡 民 一	108/11/7	108/11/7			3 小時
董 事	奇 新 投 資 溫 健 良	108/11/7	108/11/7			3 小時
董 事	財團法人王 楊嬌愛主社 會福利慈善 基金會 劉 瑞 興	108/11/7	108/11/7			3 小時
董 事	邵 惠 周	108/11/7	108/11/7			3 小時
獨立董事	劉 祖 華	108/11/7	108/11/7			3 小時
獨立董事	陳 延 輝	108/11/7	108/11/7			3 小時
監 察 人	大 學 創 投 李 開 天	108/11/7	108/11/7			3 小時
監 察 人	黃 堅 真	108/11/7	108/11/7			3 小時
董 事 長	奇 新 投 資 王 超 群	108/11/7	108/11/7			財團法人中華 民國證券暨期 貨市場發展基 金會
董 事	財團法人王 楊嬌愛主社 會福利慈善 基金會 簡 民 一	108/11/7	108/11/7	3 小時		
董 事	奇 新 投 資 溫 健 良	108/11/7	108/11/7	3 小時		
董 事	財團法人王 楊嬌愛主社 會福利慈善 基金會 劉 瑞 興	108/11/7	108/11/7	3 小時		
董 事	邵 惠 周	108/11/7	108/11/7	3 小時		
獨立董事	劉 祖 華	108/11/7	108/11/7	3 小時		
獨立董事	陳 延 輝	108/11/7	108/11/7	3 小時		
監 察 人	大 學 創 投 李 開 天	108/11/7	108/11/7	3 小時		
監 察 人	黃 堅 真	108/11/7	108/11/7	3 小時		

(二)總經理、副總經理、協理、各部門及分支機構主管資料

109年04月12日

職稱	國籍	姓名	性別	就任日期	持有股份		配偶、未成年子女持有股份		利用他人名義持有股份		主要經(學)歷	目前兼任其他職務	具配偶或二親等以內關係之經理人		
					股數	持股比例(%)	股數	持股比例(%)	股數	持股比例(%)			職稱	姓名	關係
總經理 (註1)	中華民國	王超群	男	94.03.01	73,126	0.09	34,421	0.04	0	0	政治大學經營管理碩士 超網路科技董事長	樂富資訊法人代表人 元資訊法人代表人 智慧城市法人代表人 新譜光科技法人代表人	無	無	無
共營建 同長	中華民國	鄧惠周	男	97.01.01	8,467	0.01	0	0	0	0	大同工學院事業經營系 永太實業	無	無	無	無
共營運 同長	中華民國	溫健良	男	101.01.11	1,034	0.00	0	0	0	0	台北大學企業管理學系碩 士進修專班 吉是美食品實業	聚力科技董事長	無	無	無
資深副 經理	中華民國	張玉芬	女	90.03.01	58,117	0.07	0	0	0	0	海洋學院電子系 大眾電腦	無	無	無	無
資深副 經理	中華民國	湯惠剛	男	97.01.01	36,132	0.04	0	0	0	0	大同大學材料工程研究所 碩士 超網路科技	無	無	無	無
副總 經理	中華民國	王時超	男	103.01.22	0	0	0	0	0	0	大同大學機械研究所碩士	深圳揚眾董事長	無	無	無
助理副 總	中華民國	李祥春	男	93.01.01	0	0	69	0	0	0	紐澤西理工工商所碩士 勤業取信聯合會計師事務所	無	無	無	無
助理副 總	中華民國	谷泓儀	男	97.01.01	1,096	0.00	0	0	0	0	黎明工專電子科 岱昇科技	無	無	無	無

職稱	國籍	姓名	性別	就任日期	持有股份		配偶、未成年子女持有股份		利用他人名義持有股份		主要經(學)歷	目前兼任其他公司之職務	具配偶或二親等以內關係之經理人			
					股數	持比率(%)	股數	持比率(%)	股數	持比率(%)			職稱	姓名	關係	
資深協理	中華民國	高永結	男	97.01.01	1,749	0.00	0	0	0	0	大同工專電子設備維修科 大眾電系統	無	無	無	無	無
資深協理	中華民國	王月杏	女	99.01.01	2,235	0.00	0	0	0	0	崑山科技大學資管系 楊梅食品	無	無	無	無	無
資深協理	中華民國	陳文彬	男	99.01.01	1,096	0.00	0	0	0	0	台灣大學建城所碩士 欣欣節目製作	無	無	無	無	無
資深協理	中華民國	洪和意	男	100.01.01	1,096	0.00	0	0	0	0	淡江大學企管系 弘或資訊	無	無	無	無	無
資深協理	中華民國	史明龍	男	97.01.01	385	0.00	0	0	0	0	臺北高專電子資訊科 光寶電子	無	無	無	無	無
資深協理	中華民國	廖振翔	男	99.01.01	1,096	0.00	0	0	0	0	亞東工專電子科 林格科技	無	無	無	無	無
協理	中華民國	邱維璋	男	97.01.01	1,819	0.00	0	0	0	0	東海大學資訊科學系 大眾電腦	無	無	無	無	無
協理	中華民國	鄭裕平	男	100.01.01	0	0	0	0	0	0	成功大學會計所 字峻奧汀科技	坤昇科技法人董事代表人 鼎雷資訊監察人	無	無	無	無
協理(註2)	中華民國	鄭雙鳳	女	100.01.01	0	0	0	0	0	0	Concordia University MBA 大眾電腦	無	無	無	無	無
協理	中華民國	楊長城	男	101.01.11	0	0	0	0	0	0	龍華工專電機科	無	無	無	無	無
協理	中華民國	張榮茂	男	107.02.01	5,000	0.01	0	0	0	0	南台技術學院電機系	無	無	無	無	無
協理	中華民國	陳惠芳	女	108.01.01	0	0	1,096	0	0	0	逢甲大學經濟系	無	無	協理	侍拓宇	夫妻
協理	中華民國	侍拓宇	男	109.01.01	1,096	0	0	0	0	0	東南工專電子科	無	無	協理	陳惠芳	夫妻

註1：本公司董事長兼任總經理係依賴其經營管理能力以增加本公司經營績效及價值。110年董事全面改選時將增加一席獨立董事。

註2：鄭雙鳳於109.01.01轉職。

經理人、內部稽核參與公司治理有關之進修情形：

職稱	姓名	進修日期		主辦單位	課程名稱	受訓時數
		起	迄			
總經理	王超群	108/11/07	108/11/07	財團法人中華民國證券暨期貨市場發展基金會	人工智慧的原理與應用	3小時
總經理	王超群	108/11/07	108/11/07	財團法人中華民國證券暨期貨市場發展基金會	中美貿易紛擾對我國企業風險影響之探討	3小時
會計主管	鄭裕平	108/09/26	108/09/27	財團法人中華民國證券暨期貨市場發展基金會	發行人證券商證券交易所會計主管持續進修班	12小時
會計代理	郭毓懋	108/06/20	108/06/21	財團法人中華民國證券暨期貨市場發展基金會	發行人證券商證券交易所會計主管持續進修班	12小時
稽核主管	張月琴	108/05/15	108/05/15	中華民國內部稽核協會	查核技巧實務篇	6小時
		108/10/05	108/10/05	中華民國內部稽核協會	財務報表的閱讀分析與運用	6小時
稽核代理	彭美慧	108/08/07	108/08/07	中華民國電腦稽核協會	Excel 結合大數據分析(II)：Power BI 視覺化分析與風險評估	6小時
		108/08/22	108/08/22	中華民國內部稽核協會	Power BI (I) 多元資料匯入與跨表資料分析	6小時
		108/10/31	108/10/31	中華民國內部稽核協會	電腦輔助查核技術與資料分析	6小時

(三)最近年度支付董事、監察人、總經理及副總經理之酬金

1.一般董事及獨立董事之酬金(彙總配合級距揭露姓名方式)

單位：新台幣仟元

職稱	姓名	董事酬金						兼任員工領取相關酬金						A、B、C、D、E、F及G等七項總額占稅後純益之比例	有無取自子公司以外轉投資事業酬金	
		報酬(A)	退職退休金(B)	盈餘分配之酬勞(C)	業務執行費用(D)	A、B、C及D等四項總額占稅後純益之比例	薪資、獎金及特支費等(E)	退職退休金(F)	員工酬勞(G)	員工認股權憑證得認購股數(H)	取得限制新股工權新股股數(I)	本公司	財務報告內所有公司			本公司
董事長	奇投新資 王超群	本公司	0	0	48	1.97%	14,130	0	現金紅利金額	本公司	0	0	0	0	11.64%	無
		財務報告內所有公司	0	0	48	1.97%	14,130	0	股票紅利金額	本公司	0	0	0	0	11.64%	
董事	奇投新資 溫健良	本公司	0	0	3,241	1.97%	1,980	0	現金紅利金額	本公司	0	0	0	0	11.64%	無
		財務報告內所有公司	0	0	3,241	1.97%	1,980	0	股票紅利金額	本公司	0	0	0	0	11.64%	
董事	王揚基 簡民一	本公司	0	0	48	1.97%	14,130	0	現金紅利金額	本公司	0	0	0	0	11.64%	無
		財務報告內所有公司	0	0	48	1.97%	14,130	0	股票紅利金額	本公司	0	0	0	0	11.64%	
董事	王揚基 劉瑞興	本公司	0	0	48	1.97%	14,130	0	現金紅利金額	本公司	0	0	0	0	11.64%	無
		財務報告內所有公司	0	0	48	1.97%	14,130	0	股票紅利金額	本公司	0	0	0	0	11.64%	
董事	周 邵惠	本公司	0	0	48	1.97%	14,130	0	現金紅利金額	本公司	0	0	0	0	11.64%	無
		財務報告內所有公司	0	0	48	1.97%	14,130	0	股票紅利金額	本公司	0	0	0	0	11.64%	

單位：新台幣仟元

職稱	姓名	董事酬金				A、B、C及D等四項總額占稅後純益之比例	兼任員工領取相關酬金						A、B、C、D、E、F及G等七項總額占稅後純益之比例	有無領取來自子公司以外轉投資事業酬金				
		報酬(A)		退職退休金(B)			盈餘分配之酬勞(C)		業務執行費用(D)		員工酬勞(C)				員工認股權憑證(H)		取得限制員工權利新股(I)	
		本公司	財務報告內所有公司	本公司	財務報告內所有公司		本公司	財務報告內所有公司	本公司	財務報告內所有公司	現金紅利金額	股票紅利金額			本公司	財務報告內所有公司	本公司	財務報告內所有公司
獨立董事	劉祖華	0	0	0	0	27	27	240	240	0	0	0	0	0	0	0.16%	0.16%	無
獨立董事	陳延輝	0	0	0	0	27	27	240	240	0	0	0	0	0	0	0.16%	0.16%	無

酬金級距表

給付本公司各個董事酬金級距	董事姓名			
	前四項酬金總額(A+B+C+D)		前七項酬金總額(A+B+C+D+E+F+G)	
	本公司	財務報告內所有公司	本公司	財務報告內所有公司
低於 1,000,000 元	王楊嬌愛主基金會 簡氏一 劉祖華 陳延輝 王超群 劉瑞興 邵惠周 溫健良	王楊嬌愛主基金會 簡氏一 劉祖華 陳延輝 王超群 劉瑞興 邵惠周 溫健良	王楊嬌愛主基金會 簡氏一 劉祖華 陳延輝	王楊嬌愛主基金會 簡氏一 劉祖華 陳延輝
1,000,000 元 (含) ~ 2,000,000 元 (不含)	奇新投資	奇新投資	奇新投資/劉瑞興	奇新投資/劉瑞興
2,000,000 元 (含) ~ 3,500,000 元 (不含)			邵惠周/溫健良	邵惠周/溫健良
3,500,000 元 (含) ~ 5,000,000 元 (不含)				
5,000,000 元 (含) ~ 10,000,000 元 (不含)				
10,000,000 元 (含) ~ 15,000,000 元 (不含)			王超群	王超群
15,000,000 元 (含) ~ 30,000,000 元 (不含)				
30,000,000 元 (含) ~ 50,000,000 元 (不含)				
50,000,000 元 (含) ~ 100,000,000 元 (不含)				
100,000,000 元以上				
總計		9	9	9

2. 監察人之酬金 (彙總配合級距揭露姓名方式)

單位：新台幣仟元

職稱	姓名	監察人酬金						A、B及C等三項總額占稅後純益之比例	有無領取來自子公司以外轉投資事業酬金
		報酬(A)		盈餘分配之酬勞(B)		業務執行費用(C)			
		本公司	財務報告內所有公司	本公司	財務報告內所有公司	本公司	財務報告內所有公司		
監察人	大學開天	0	0	780	780	18	18	0.48%	無
監察人	黃堅真	0	0	780	780	18	18	0.48%	無

酬金級距表

給付本公司各個監察人酬金級距	監察人姓名	
	本公司	前三項酬金總額(A+B+C)
低於1,000,000元	大學開天 黃堅真 李開天	財務報告內所有公司D 大學開天 黃堅真 李開天
1,000,000元(含)~2,000,000元(不含)		
2,000,000元(含)~3,500,000元(不含)		
總計	3	3

3. 總經理及副總經理之酬金 (彙總配合級距揭露姓名方式)

單位：新台幣仟元

職稱	姓名	薪資(A)		退職退休金(B)	獎金及特支費等(C)		員工酬勞金額(D)				A、B、C及D等四項總額占稅後純益之比例(%)		取得員工認股權憑證數額		取得限制員工權利新股數		有來自子公司以外轉投資事業酬金	
		本公司	財務報告內所有公司		本公司	財務報告內所有公司	本公司	財務報告內所有公司	現金紅利金額	股票紅利金額	本公司	財務報告內所有公司	本公司	財務報告內所有公司	本公司	財務報告內所有公司		
總經理	王超群	11,353		0	9,960		2,060	0		14.02%	0	0	0	0			0	
共同運長	邵惠周																	
共同運長	溫健良																	
資深副總經理	張玉琴																	
資深副總經理	湯惠剛																	
副總經理	王時超																	

酬金級距表

給付本公司各個總經理及副總經理酬金級距	總經理及副總經理姓名	
	本公司	財務報告內所有公司
2,000,000元(含)~3,500,000元(不含)	邵惠周/溫健良 湯惠剛/張玉琴/王時超	邵惠周/溫健良 湯惠剛/張玉琴/王時超
3,500,000元(含)~5,000,000元(不含)		
5,000,000元(含)~10,000,000元(不含)		
10,000,000元(含)~15,000,000元(不含)	王超群	王超群
總計	6	6

4.分派員工酬勞之經理人姓名及分派情形

單位：新台幣仟元

經 理 人	職稱	姓名	股票金額	現金金額(註1)	總計	總額占稅後純益 之比例(%)
經 理 人	總經理	王超群	0	2,632	2,632	1.58%
	共同營運長	邵惠周				
	共同營運長	溫健良				
	副總經理	張玉琴				
	副總經理	湯惠剛				
	副總經理	王時超				
	助理副總	谷泓儀				
	助理副總	李祥睿				
	資深協理	高永結				
	資深協理	王月杏				
	資深協理	陳文彬				
	資深協理	洪和意				
	資深協理	史明龍				
	協理	邱維瑋				
	協理	廖振翔				
	協理	楊長城				
	協理(註2)	鄭雙鳳				
	協理	鄭裕平				
	協理	張榮茂				
	協理	陳惠芳				
協理	侍拓宇					

註1：擬議數。

註2：於109.01.01辭職。

(四)分別比較說明本公司及合併報表所有公司於最近二年度支付本公司董事、監察人、總經理及副總經理酬金總額占稅後純益比例之分析並說明給付酬金之政策、標準與組合、訂定酬金之程序、與經營績效及未來風險之關聯性

1.本公司及合併報表所有公司於最近兩年度支付本公司董事、監察人、總經理及副總經理酬金總額占稅後純益比例之分析：

單位：新台幣仟元

年度 (註 1)	董事、監察人、總經理 及副總經理酬金總額		稅後純益(損)		占稅後純益比例	
	本公司	合併報表	本公司	合併報表	本公司	合併報表
108年	26,929	26,929	166,692	166,692	16.15%	16.15%
107年	28,240	28,240	136,037	136,037	20.76%	20.76%

註 1：係指盈餘年度。

2.本公司給付酬金之政策，係依照本公司相關薪酬辦法規定，就其學經歷、擔任之職位及承擔之責任、績效表現及貢獻度等綜合評量，並參考同業之水準，予以合理報酬。

三、公司治理運作情形

(一)董事會運作情形：

最近年度(108年度)董事會開會5次，董事出席情形如下：

職稱	姓名	實際出席次數	委託出席次數	實際出席率(%)	備註
董事長	奇新投資：王超群	5	0	100%	
董事	財團法人王楊嬌愛 主社會福利慈善： 簡 民 一	4	1	100%	
董事	奇新投資：溫健良	5	0	100%	
董事	財團法人王楊嬌愛 主社會福利慈善： 劉 瑞 興	5	0	100%	
董事	邵 惠 周	5	0	100%	
獨立董事	劉 祖 華	5	0	100%	
獨立董事	陳 延 輝	5	0	100%	
監察人	大學創投：李開天	5	0	100%	
監察人	黃 堅 真	4	1	100%	

其他應記載事項：

一. 證交法第14條之3所列事項暨其他經獨立董事反對或保留意見且有紀錄或書面聲明之董事會議決事項，應敘明董事會日期、期別、議案內容、所有獨立董事意見及公司對獨立董事意見之處理：

108.03.15 1. 通過107年度員工及董監酬勞分配案

4. 通過修訂「取得或處分資產作業程序」部分條文案

108.04.16 2. 訂定本公司「處理董事要求之標準作業程序」案

108.08.10 5. 通過本公司107年度董事、監察人酬勞分配案

10. 通過本公司為深圳揚眾科技有限公司融資背書保證案

11. 通過本公司為眾力科技(股)公司融資背書保證案

本年度董事會議案，獨立董事並無反對或保留意見

二. 董事對利害關係議案迴避之執行情形，應敘明董事姓名、議案內容、應利益迴避原因以及參與表決情形：確實依規定執行

第十六屆第五次董事會案由三、「107年業務事業部主管業績達成獎金。依會計單位決算之107年報表資料，核計應發事業部主管107年業績獎金325萬元。決議：「107年業務事業部主管業績達成獎金」發給案，除董事王超群、董事劉瑞興、董事溫健良及董事邵惠周利益迴避不參與討論及表決外，其餘出席董事無異議照案通過。

第十六屆第五次董事會案由七、本公司「108年年度晉升調薪」案。決議：「108年年度晉升調薪」案，除董事溫健良及董事邵惠周利益迴避不參與討論及表決外，其餘出席董事無異議照案通過。

三. 上市上櫃公司應揭露董事會自我(或同儕)評鑑之評估週期及期間、評估範圍、方式及評估內容等資訊，並填列附表(二)董事會評鑑執行情形。

四、當年度及最近年度加強董事會職能之目標（例如設立審計委員會、提昇資訊透明度等）與執行情形評估：

1. 本公司以依「公開發行公司董事會議事辦法」訂定本公司「董事會議事規範」以茲遵循。
2. 於公開資訊觀測站輸入董事出席董事會情形，並於本公司網站揭露董事會重大決議事項及財務資訊
3. 本公司鼓勵董監事參加公司治理課程，以加強董事會職能及董事及監察人之專業性，108年度董監事持續進修共計9人次，總計54小時。
4. 為確保董事會能有效執行，公司稽核室定期對董事會運作進行稽核並做成報告提供監察人審查。
5. 本公司於一〇八年12月成立薪資報酬委員會，負責執行定期評估、訂定公司整體薪資報酬政策，並定期檢討董事及經理人績效及報酬。

（二）董事會評鑑執行情形

評估週期 (註 1)	評估期間 (註 2)	評估範圍 (註 3)	評估方式 (註 4)	評估內容 (註 5)
每年執行一次	108年1月1日至108年12月31日	董事會、個別董事成員	董事會內部自評、董事成員自評	執行業務之董事成員依其管理之事業單位訂立績效目標以評估其經營績效及發放績效獎金。

註1：係填列董事會評鑑之執行週期，例如：每年執行一次。

註2：係填列董事會評鑑之涵蓋期間，例如：對董事會108年1月1日至108年12月31日之績效進行評估。

註3：評估之範圍包括董事會、個別董事成員及功能性委員會之績效評估。

註4：評估之方式包括董事會內部自評、董事成員自評、同儕評估、委任外部專業機構、專家或其他適當方式進行績效評估。

註5：評估內容依評估範圍至少包括下列項目：

- (1) 董事會績效評估：至少包括對公司營運之參與程度、董事會決策品質、董事會組成與結構、董事的選任及持續進修、內部控制等。
- (2) 個別董事成員績效評估：至少包括公司目標與任務之掌握、董事職責認知、對公司營運之參與程度、內部關係經營與溝通、董事之專業及持續進修、內部控制等。
- (3) 功能性委員會績效評估：對公司營運之參與程度、功能性委員會職責認知、功能性委員會決策品質、功能性委員會組成及成員選任、內部控制等。

(二-1)審計委員會運作情形：本公司未設置審計委員會，故不適用，本公司董事會雖未設置審計委員會，但每次會議均邀請監察人列席，本公司監察人108年度董事會平均列席率為90%。

(二-2)監察人參與董事會運作情形：

最近年度(108年度)董事會開會5次，監察人列席情形如下：

職稱	姓名	實際列席次數	實際列席率(%)	備註
監察人	大學創投：李開天	5	100%	
監察人	黃堅真	4	80%	

其他應記載事項：

一、監察人之組成及職責：

(一)監察人與公司員工及股東之溝通情形：監察人認為必要時得與員工、股東直接聯絡對談。

(二)監察人與內部稽核主管及會計師之溝通情形：

1. 稽核主管於稽核項目完成之次月向監察人提報稽核報告，監察人並無反對意見。

2. 稽核主管列席公司定期性董事會並作稽核業務報告，監察人並無反對意見。

3. 監察人定期每季與會計師進行財務狀況溝通。

二、監察人列席董事會如有陳述意見，應敘明董事會日期、期別、議案內容、董事會決議結果以及公司對監察人陳述意見之處理：本公司無此情形。

(三) 公司治理運作情形及其與上市上櫃公司治理實務守則差異情形及原因：

評估項目	運作情形		與上市上櫃公司治理實務守則差異情形及原因
	是	否	
一、公司是否依據「上市上櫃公司治理實務守則」訂定並揭露公司治理實務守則？		否	惟董監事之行使職權、內部控制制度等均按照「上市上櫃公司治理實務守則」之精神及規範辦理。
二、公司股權結構及股東權益	是		無重大差異
(一) 公司是否訂定內部作業程序處理股東建議、疑義、糾紛及訴訟事宜，並依程序實施？	是		無重大差異
(二) 公司是否掌握實際控制公司之主要股東及主要股東之最終控制者名單？	是		無重大差異
(三) 公司是否建立、執行與關係企業間之風險控管及防火牆機制？	是		無重大差異
(四) 公司是否訂定內部規範，禁止公司內部人利用市場上未公開資訊買賣有價證券？	是		無重大差異
三、董事會之組成及職責		否	無重大差異
(一) 董事會是否就成員組成擬訂多元化方針及落實執行？		否	無重大差異
(二) 公司除依法設置薪資報酬委員會及審計委員會外，是否自願設置其他各類功能性委員會？		否	無重大差異
(三) 公司是否訂定董事會績效評估辦法及其評估方式，每年並定期進行績效評估？		否	無重大差異
(四) 公司是否定期評估簽證會計師獨立性？	是		無重大差異

評估項目	運作情形		與上市上櫃公司治理實務守則差異情形及原因
	是	否	
四、上市上櫃公司是否設置公司治理專(兼)職單位或人員負責公司治理相關事務(包括但不限於提供董事、監察人執行業務所需資料、依法辦理董事會及股東會議事程序、依法律辦理公司登記及變更登記、製作董事會及股東會議事錄等)?	是	本公司財管部負責本公司公司治理相關事務。	無重大差異
五、公司是否建立與利害關係人(包括但不限於股東、員工、客戶及供應商等)溝通管道,及於公司網站設置利害關係人專區,並妥適回應利害關係人所關切之重要企業社會責任議題?	是	本公司設有發言人及代理發言人擔任公司溝通管道。另在利害關係人專區之設置CGPP@leosys.com信箱,以回應相關議題。	無重大差異
六、公司是否委任專業股務代辦機構辦理股東會事務?	是	本公司委任台新國際商業銀行股份有限公司股務代理部辦理股東會事務。	無重大差異
七、資訊公開 (一)公司是否架設網站,揭露財務業務及公司治理資訊? (二)公司是否採行其他資訊揭露之方式(如架設英文網站、指定專人負責公司資訊之蒐集及揭露、落實發言人制度、法人說明會過程放置公司網站等)? (三)公司是否於會計年度終了後兩個月內公告並申報年度財務報告,及於規定期限前提早公告並申報第一、二、三季財務報告與各月份營運情形?	是 是	(一)已於公司網站 http://www.leosys.com 『投資人專區』揭露相關財務業務及公司治理資訊。 (二)本公司設有發言人及代理發言人擔任公司溝通管道。 (三)本公司在法令規定期限內準時申報財務報告及各月份營運情形。	無重大差異 無重大差異 無重大差異
八、公司是否有其他有助於瞭解公司治理運作情形之重要資訊(包括但不限於員工權益、僱員關懷、投資者關係、供應商關係、利害關係人之權利、董事及監察人進修之情形、風險管理政策及風險衡量標準之執	是	(1)員工權益:本公司人力資源管理規畫原則,大多優於「勞動基準法」等相關法令之規範。 (2)僱員關懷:除建立多元之溝通管道,以利瞭解僱員工作與生活情況外,本	無重大差異

評估項目	運作情形		與上市上櫃公司治理實務守則差異情形及原因
	是	否	
<p>行情形、客戶政策之執行情形、公司為董事及監察人購買責任保險之情形等)？</p>			
		<p>摘要說明</p> <p>公司高階主管亦積極參與福利委員會的各項對僱員的照顧活動。</p> <p>(3)投資者關係：本公司及時公告財務重大資訊與業務資訊，並即時公告相關重大網息於公開資訊觀測站與本公司網站，以利投資人能充分瞭解本公司營運狀況，若有進一步垂詢需求，可與本公司發言人聯繫瞭解。</p> <p>(4)供應商關係：本公司除依「採購循環」相關規定與供應商建立合作關係外，進行重大業務標案時，更密切與供應商建立規格及價格等多方共識，以利爭取標案。</p> <p>(5)利害關係人之權利：本公司為保障利害關係人之權益，建立各種暢通溝通管道，秉持誠信及負責的原則，妥適處理利害關係人之事件。</p> <p>(6)本公司為健全暨強化董事會監督與管理機能，爰依主管機關頒布之「公開發行公司董事會議事辦法」規定訂定本公司之『董事會議事規範』，以資遵循。</p>	
<p>九、請就臺灣證券交易所股份有限公司治理中心最近年度發布之公司治理評鑑結果說明已改善情形，及就尚未改善者提出優先加強事項與措施：加強網站等載具的資訊揭露，以改善評鑑成績。</p>			<p>及就尚未改善者提出優先加強</p>

(四)設置薪酬委員會者，應揭露其組成、職責及運作情形：

(1)薪資報酬委員會成員資料

身分別 (註1)	姓名	是否具有五年以上工作經驗 及下列專業資格			符合獨立性情形(註2)										兼任其他 公開發行 公司薪資 報酬委員 會成員家 數	備註	
		商務、法務、 財務、會計或 公司業務所 需相關料系 之公私立大 專院校講師 以上	法官、檢察官、 律師、會計師或 其他與公司業務 所需之國家考試 及格 領有證 書之專門職業及 技術人員	具有商 務、法 務、財 務、會 計或公 司業 務所需 之工作 經驗	1	2	3	4	5	6	7	8	9	10			
		獨立 董事	劉祖華	✓			✓	✓	✓	✓	✓	✓	✓	✓			✓
獨立 董事	陳延輝	✓			✓	✓	✓	✓	✓	✓	✓	✓	✓	✓	✓	0	
其他	鄭聖穎		✓	✓	✓	✓	✓	✓	✓	✓	✓	✓	✓	✓	✓	2	

註1：身分別請填列係為董事、獨立董事或其他。

註2：各成員於選任前二年及任職期間符合下述各條件者，請於各條件代號下方空格中打“✓”。

- (1)非公司或其關係企業之受僱人。
- (2)非公司或其關係企業之董事、監察人(但如為公司與其母公司、子公司或屬同一母公司之子公司依本法或當地國法令設置之獨立董事相互兼任者，不在此限)。
- (3)非本人及其配偶、未成年子女或以他人名義持有公司已發行股份總數1%以上或持股前十名之自然人股東。
- (4)非(1)所列之經理人或(2)、(3)所列人員之配偶、二親等以內親屬或三親等以內直系血親親屬。
- (5)非直接持有公司已發行股份總數5%以上、持股前五名或依公司法第27條第1項或第2項指派代表人擔任公司董事或監察人之法人股東之董事、監察人或受僱人(但如為公司與其母公司、子公司或屬同一母公司之子公司依本法或當地國法令設置之獨立董事相互兼任者，不在此限)。
- (6)非與公司之董事席次或有表決權之股份超過半數係由同一人控制之他公司董事、監察人或受僱人(但如為公司或其母公司、子公司或屬同一母公司之子公司依本法或當地國法令設置之獨立董事相互兼任者，不在此限)。
- (7)非與公司之董事長、總經理或相當職務者互為同一人或配偶之他公司或機構之董事(理事)、監察人(監事)或受僱人(但如為公司與其母公司、子公司或屬同一母公司之子公司依本法或當地國法令設置之獨立董事相互兼任者，不在此限)。
- (8)非與公司有財務或業務往來之特定公司或機構之董事(理事)、監察人(監事)、經理人或持股5%以上股東(但特定公司或機構如持有公司已發行股份總數20%以上，未超過50%，且為公司與其母公司、子公司或屬同一母公司之子公司依本法或當地國法令設置之獨立董事相互兼任者，不在此限)。
- (9)非為公司或關係企業提供審計或最近二年取得報酬累計金額未逾新臺幣50萬元之商務、法務、財務、會計等相關服務之專業人士、獨資、合夥、公司或機構之企業主、合夥人、董事(理事)、監察人(監事)、經理人及其配偶。但依證券交易法或企業併購法相關法令履行職權之薪資報酬委員會、公開收購審議委員會或併購特別委員會成員，不在此限。
- (10)未有公司法第30條各款情事之一。

(2) 薪資報酬委員會運作情形資訊

一、本公司之薪資報酬委員會委員計 3 人。

二、本屆委員任期：107 年 6 月 8 日至 110 年 6 月 7 日，最近年度薪資報酬委員會開會 2 次

(A)，委員資格及出席情形如下：

職稱	姓名	實際出席次數 (B)	委託出席 次數	實際出席率 (%) (B/A) (註)	備註
召集人	劉祖華	2	0	100%	
委員	陳延輝	2	0	100%	
委員	鄭聖穎	2	0	100%	

其他應記載事項：

一、董事會如不採納或修正薪資報酬委員會之建議，應敘明董事會日期、期別、議案內容、董事會決議結果以及公司對薪資報酬委員會意見之處理(如董事會通過之薪資報酬優於薪資報酬委員會之建議，應敘明其差異情形及原因)：無此情況。

二、薪資報酬委員會之議決事項，如成員有反對或保留意見且有紀錄或書面聲明者，應敘明薪資報酬委員會日期、期別、議案內容、所有成員意見及對成員意見之處理：無此情況。

註：

(1) 年度終了日前有薪資報酬委員會成員離職者，應於備註欄註明離職日期，實際出席率(%)則以其在職期間薪資報酬委員會開會次數及其實際出席次數計算之。

(2) 年度終了日前，有薪資報酬委員會改選者，應將新、舊任薪資報酬委員會成員均予以填列，並於備註欄註明該成員為舊任、新任或連任及改選日期。實際出席率(%)則以其在職期間薪資報酬委員會開會次數及其實際出席次數計算之。

(五)履行社會責任情形：

履行社會責任情形及與上市上櫃公司企業社會責任實務守則差異情形及原因

評估項目	運作情形		與上市上櫃公司企業社會責任實務守則差異情形及原因
	是	否	
一、公司是否依重大性原則，進行與公司營運相關之環境、社會及公司治理議題之風險評估，並訂定相關風險管理政策或策略？	是	每年執行公司下年度預算作業時，各事業單位針對所屬營運相關環境、社會及科技發展等作風險評估以規劃可實施的方案。	無重大異常。
二、公司是否設置推動企業社會責任專(兼)職單位，並由董事會授權高階管理階層處理，及向董事會報告處理情形？	是	尚未訂定企業社會責任政策或制度，亦未設置專職單位，惟董監事之行使職權、內部控制制度等均按照「上市上櫃公司企業社會責任守則」之精神及規範辦理。	(一) 未視實際需要或法令規定適時辦理。 (二) 無重大差異。
三、環境議題 (一) 公司是否依其產業特性建立合適之環境管理制度？	是		無重大異常。
(二) 公司是否致力於提升各項資源之利用率，並使用對環境負荷衝擊低之再生物料？	是		
(三) 公司是否評估氣候變遷對企業現在及未來的潛在風險與機會，並採取氣候相關議題之因應措施？	否	在全球暖化及能源短缺之危機下，本公司致力發展雲端運算及行動服務相關產品，以建構雲端整合服務，推動低碳經濟。	
(四) 公司是否統計過去兩年溫室氣體排放量、用水量及廢棄物總重量，並制定節能減碳、溫室氣體減量、減少用水或其他廢棄物管理之政策？	否		
四、社會議題 (一) 公司是否依照相關法規及國際人權公約，制定相關之管理政策與程序？	是	1. 公司遵守相關勞動法規，保障員工之合法權益，定期舉辦勞資會議，重視員工心聲與權益。 2. 注重員工安全與健康之工作環境，依據勞工安全衛生組織管理及自動檢查辦法規定辦理，定期	無重大異常。
(二) 公司是否訂定及實施合理員工福利措施(包	是		

<p>括薪酬、休假及其他福利等)，並將經營績效或成果適當反映於員工薪酬？</p> <p>(三) 公司是否提供員工安全與健康之工作環境，並對員工定期實施安全與健康教育？</p> <p>(四) 公司是否為員工建立有效之職涯能力發展培訓計畫？</p> <p>(五) 對產品與服務之顧客健康與安全、客戶隱私、行銷及標示，公司是否遵循相關法規及國際準則，並制定相關保護消費者權益政策及申訴程序？</p> <p>(六) 公司是否訂定供應商管理政策，要求供應商在環保、職業安全衛生或勞動人權等議題遵循相關規範及其實施情形？</p>	<p>是</p> <p>是</p>	<p>做環境檢測與評估。</p> <p>3. 每年旺年會前，總經理向全體員工報告當年經營績效及明年的營運策略。</p> <p>4. 自 2010 年導入 TTQS 人才發展品質管理系統，以 PDDRO 訓練迴圈為訓練課程發展之基準，讓國眾內部培訓體系建置更臻完善，為組織目標與培訓成效做有效連結，並擬定 KPI 讓員工有明確目標可遵循，透過不斷持續改善精進，員工得以隨時保持創新技術與持續改善之思維，為客戶提供最佳之服務，並於 2011 年與 2016 年連續獲得勞動部勞動力發展署評核銀牌之殊榮。</p> <p>5. 本公司網站針對共同供應契約部份，建立聯絡窗口，以利消費暫方方便聯絡及反應問題。</p> <p>6. 本公司對產品與服務的行銷，恪遵相關法令，尤其顧客中政府機關部份，必依其要求，配合辦理。</p> <p>7. 本公司主要往來供應商為上市櫃公司或業界知名企業等，若發現其有重大影響環境等情況，將列入考量後續往來。</p>	<p>(一) 未來視實際需要或法令規定適時辦理。</p> <p>(二) 無重大差異。</p>
<p>五、公司是否參考國際通用之報告書編製準則或指引，編製企業社會責任報告書等揭露公司非財務資訊之報告書？前揭報告書是否取得第三方驗證單位之確信或保證意見？</p>	<p>否</p>	<p>未編製企業社會責任報告書，然加強揭露相關資訊於本公司官網。</p>	<p>(一) 未來視實際需要或法令規定適時辦理。</p> <p>(二) 無重大差異。</p>
<p>六、公司如依據「上市上櫃公司企業社會責任實務守則」定有本身之企業社會責任守則者，請敘明其運作與所定守則之差異情形；未訂相關守則。</p>		<p>定有本身之企業社會責任守則者，請敘明其運作與所定守則之差異情形：</p>	
<p>七、其他有助於瞭解企業社會責任運作情形之重要資訊：</p> <p>(一) 本公司持續引進符合環保節能產品銷售，並積極跨入城市節能領域，以減少對能源的消耗。</p> <p>(二) 本公司長期贊助財團法人大眾文教基金會，持續幫助全省清寒國中、國小學童使他們安心就學；希望藉由基金會作有效之資源整合，能以更具體的行動力回饋社會，善盡企業社會責任。</p>		<p>定有本身之企業社會責任守則者，請敘明其運作與所定守則之差異情形：</p>	

評估項目	運作情形		與上市上櫃公司誠信經營守則差異情形及原因
	是	否	
(五) 公司是否定期舉辦誠信經營之內、外部之教育訓練？	是		
三、公司檢舉制度之運作情形			無重大差異
(一) 公司是否訂定具體檢舉及獎勵制度，並建立便利檢舉管道，及針對被檢舉對象指派適當之受理專責人員？	是	1.稽核部門為本公司檢舉管道。	
(二) 公司是否訂定受理檢舉事項之調查標準作業程序、調查完成後應採取之後續措施及相關保密機制？	是	2.本公司訂定「公司誠信經營守則」及「道德行為準則」以規範受理檢舉事項及保護檢舉人相關作業。	
(三) 公司是否採取保護檢舉人不因檢舉而遭受不當處置之措施？	是		
四、加強資訊揭露			
公司是否於其網站及公開資訊觀測站，揭露其所定誠信經營守則內容及推動成效？	是	本公司網站已露誠信經營守則內容。	無重大差異
五、公司如依據「上市上櫃公司誠信經營守則」訂有本身之誠信經營守則者，請敘明其運作與所訂守則之差異情形：無重大差異。			
六、其他有助於瞭解公司誠信經營運作情形之重要資訊：(如公司檢討修正其訂定之誠信經營守則等情形) 無。			

(七) 公司如有訂定公司治理守則及相關規章者，應揭露其查詢方式：
本公司網站之投資人專區中揭「誠信經營守則」。

(八) 其他足以增進對公司治理運作情形之瞭解的重要資訊：

為建立良好之內部重大資訊處理及揭露機制，以避免資訊不當洩漏及確保本公司對外界發表資訊之一致性與正確性，本公司已制定「內部重大資訊處理作業程序」，並經九十八年十二月二十九日董事會通過。本作業程序請參閱本公司網站「投資人專區」之「公司治理」項下之「重要公司內規」。

(九) 內部控制制度執行狀況：

1. 內部控制聲明書：請參閱本年第 84 頁。
2. 委託會計師專案審查內部控制制度者，應揭露會計師審查報告：無。

(十) 最近年度及截至年報刊印日止公司及內部人員依法被處罰、公司對其內部人員違反內部控制制度規定之處罰、主要缺失與改善情形：無。

(十一)最近年度及截至年報刊印日止，股東會及董事會之重要決議：

一〇八年股東常會決議事項執行情形：

日期	股東常會決議	執行情形
108.6.6	一、修訂「取得或處分資產作業程序」部分條文案	已依修訂後「取得或處分資產作業程序」運作
	二、一〇七年度盈餘分配案	本公司一〇七年度稅後盈餘為新台幣136,036,757元，擬提撥新台幣111,670,160元分派現金股利，每股配發現金股利1.3元。 除息基準日：108年7月26日

董事會決議事項：

日期	會別	決議事項
108.01.23	第16屆第5次董事會	1. 107年度經營損益與預算達成比較報告
		2. 通過108年度營運預算案
		3. 修訂本公司「權責劃分辦法」
		4. 通過本公司「107年業務事業部主管業績達成獎金」發給案
		5. 通過「107年業務事業部業績達成獎金」發給案
		6. 通過「108年業務事業部主管業績達成獎金辦法」案
		7. 通過「107年度年終獎金」案
		8. 通過「108年年度晉升調薪」案
108.3.15	第16屆第6次董事會	1. 通過107年度員工及董監酬勞分配案。
		2. 通過107年度營業報告書及財務報表。
		3. 通過107年度盈餘分派案
		4. 修訂「取得或處分資產作業程序」部分條文案
		5. 召開本公司108年股東常會
		6. 通過本公司107年度內部控制制度有效性之考核及內部控制制度聲明書。
108.4.26	第16屆第7次董事會	1. 108年度第1季經營報告及合併財務報告
		2. 訂定本公司「處理董事要求之標準作業程序」
		3. 通過申請銀行往來融資額度案。
108.08.08	第16屆第8次董事會	1. 108年度第2季經營報告及合併財務報告
		2. 會計師獨立性之評估報告
		3. 108年度現金股利發放作業報告
		4. 投保董監事及經理人責任保險情形報告
		5. 通過本公司107年度董事、監察人酬勞分配案
		6. 通過本公司107年度員工暨經理人酬勞分配案

		7. 通過本公司 107 年度員工暨經理人績效獎金案
		8. 通過申請銀行往來融資額度案
		9. 同意調配華南銀行融資額度供關係企業使用案
		10. 通過本公司為深圳揚眾科技有限公司融資背書保證案
		11. 通過本公司為眾力科技(股)公司融資背書保證案
108.11.07	第 16 屆第 9 次董事會	1. 報告 108 年度第三季經營報告及合併財務報
		2. 通過申請銀行往來融資額度案
		3. 通過本公司對財團法人大眾教育基金會捐贈案
		4. 訂定本公司 108 年度稽核計畫
109.01.21	第 16 屆第 10 次董事會	1. 108 年度經營損益與預算達成比較報告
		2. 通過 109 年度營運預算案
		3. 解除經理人與財務及會計主管競業禁止之限制
		4. 通過本公司「108 年業務事業部主管業績達成獎金」發給案
		5. 通過「108 年業務事業部業績達成獎金」發給案
		6. 通過「109 年業務事業部主管業績達成獎金辦法」案
		7. 通過「108 年度年終獎金」案
		8. 通過「109 年年度晉升調薪」案
109.3.15	第 16 屆第 11 次董事會	1. 通過 108 年度員工及董監酬勞分配案
		2. 通過 108 年度營業報告書及財務報表
		3. 通過 108 年度盈餘分派案
		4. 修訂公司章程部分條文案
		5. 召開本公司 109 年股東常會，提請 審議
		6. 通過簽證會計師委任變更案
		7. 通過本公司 108 年度內部控制制度有效性之考核及內部控制制度聲明書。
109.5.6	第 16 屆第 12 次董事會	1. 109 年度第 1 季經營報告及合併財務報告
		2. 通過申請銀行往來融資額度案

(十二)最近年度及截至年報刊印日止董事或監察人對董事會通過重要決

議有不同意見且有紀錄或書面聲明者，其主要內容：無。

(十三)最近年度及截至年報刊印日止，公司董事長、總經理、會計主管、財務主管、內部稽核主管及研發主管等辭職解任情形之彙總：無。

四、會計師公費資訊

(一)會計師公費資訊級距表

會計師事務所名稱	會計師姓名		查核期間	備註
勤業眾信聯合會計師事務所	劉書琳	鄭得蒸	106/01/01~106/12/31	無變動
勤業眾信聯合會計師事務所	劉書琳	鄭得蒸	107/01/01~107/12/31	無變動
勤業眾信聯合會計師事務所	劉書琳	鄭得蒸	108/01/01~108/12/31	無變動

單位：新臺幣仟元

公費項目		審計公費	非審計公費	合計
金額級距				
1	低於 2,000 仟元		146	
2	2,000 仟元 (含) ~4,000 仟元	2,480		2,626
3	4,000 仟元 (含) ~6,000 仟元			
4	6,000 仟元 (含) ~8,000 仟元			
5	8,000 仟元 (含) ~10,000 仟元			
6	10,000 仟元 (含) 以上			

會計師公費資訊

金額單位：新臺幣仟元

會計師事務所名稱	會計師姓名	審計公費	非審計公費					會計師查核期間	備註
			制度設計	工商登記	人力資源	其他(註2)	小計		
勤業眾信聯合會計師事務所	劉書琳 鄭得蒸	2,480	0	0	146	0	146	108.1.1~ 108.12.31	

- (二)給付簽證會計師、簽證會計師所屬事務所及其關係企業之非審計公費為審計公費之四分之一以上者，應揭露審計與非審計公費金額及非審計服務內容：無。
- (三)更換會計師事務所且更換年度所給付之審計公費較更換前一年度之審計公費減少者，應揭露更換前後審計公費金額及原因：無。
- (四)審計公費較前一年度減少達百分之十以上者，應揭露審計公費減少金額、比例及原因：無。

五、更換會計師資訊

(一)關於前任會計師：無

(二)關於繼任會計師：無

(三)前任會計師之復函：無。

六、公司之董事長、總經理、負責財務或會計事務之經理人，最近一年內曾任職於簽證會計師所屬事務所或其關係企業資訊：無。

七、最近年度及截至年報刊印日止，董事、監察人、經理人及持股比例超過百分之十之股東股權移轉及股權質押變動情形

(一)董事、監察人、經理人及大股東股權變動情形

單位：股

職稱	姓名	108年度		當年度截至04月08日止	
		持有股數 增(減)數	質押股數 增(減)數	持有股數 增(減)數	質押股數 增(減)數
董事長	奇新投資股份有限公司 代表人：王超群	0	0	0	0
董事	奇新投資股份有限公司 代表人：溫健良	0	0	0	0
董事	財團法人王楊嬌愛主社 會福利慈善基金會 代表人：簡民一	0	0	0	0
董事	財團法人王楊嬌愛主社 會福利慈善基金會 代表人：劉瑞興	0	0	0	0
董事	邵惠周	0	0	0	0
獨立董事	劉祖華	0	0	0	0
獨立董事	陳延輝	0	0	0	0
監察人	大學創業投資(股)公司 代表人：李開天	0	0	0	0
監察人	黃堅真	0	0	0	0
總經理	王超群	0	0	0	0
共同營運長	邵惠周	0	0	0	0
共同營運長	溫健良	0	0	0	0
副總經理	張玉琴	0	0	0	0
副總經理	湯惠剛	0	0	0	0
副總經理	王時超	0	0	0	0
助理副總	李祥睿	0	0	0	0
助理副總	谷泓儀	0	0	0	0
資深協理	高永結	0	0	0	0
資深協理	史明龍	0	0	0	0
資深協理	陳文彬	0	0	0	0
資深協理	王月杏	0	0	0	0
資深協理	洪和意	0	0	0	0
協理	廖振翔	0	0	0	0
協理	邱維璋	0	0	0	0
協理	鄭雙鳳	0	0	0	0
協理	鄭裕平	0	0	0	0
協理	楊長城	0	0	0	0
協理	張榮茂	0	0	0	0
協理	陳惠芳	0	0	0	0
協理	侍拓宇	0	0	0	0

(二)股權移轉及股權質押資訊

- 1.股權移轉資訊：無股權移轉之相對人為關係人之情形。
- 2.股權質押資訊：無股權質押之相對人為關係人之情形。

八、持股比例占前十名之股東，其相互間為財務會計準則公報第六號關係人或為配偶、二親等以內之親屬關係之資訊

109年04月12日

姓名	本人持有股份		配偶、未成年子女持有股份		利用他人名義合計持有股份		前十大股東相互間具有財務會計準則公報第六號關係人或為配偶、二親等以內之親屬關係者，其名稱或姓名及關係。		備註
	股數	持股比例	股數	持股比例	股數	持股比例	名稱或姓名	關係	
財團法人王楊嬌愛主社會福利慈善基金會 代表人：王雪紅	7,218,436	8.40%	0	0	0	0	王雪紅	代表人之二親等內親屬	無
							大眾投控	代表人之二親等內親屬	
							大學創投	代表人之二親等內親屬	
眾品科技股份有限公司 代表人：林東興	3,422,966	3.98%	0	0	0	0	無	無	無
王雪紅	2,979,283	3.47%	0	0	0	0	王楊嬌愛主基金會	代表人之二親等內親屬	無
							大眾投控	代表人之二親等內親屬	
							大學創投	代表人之二親等內親屬	
奇新投資股份有限公司 代表人：林秋琴	2,024,761	2.36%	0	0	0	0	無	無	無
大眾全球投資控股股份有限公司 代表人：簡明仁	1,856,360	2.16%	0	0	0	0	王楊嬌愛主基金會	代表人之二親等內親屬	無
							王雪紅	代表人之二親等內親屬	
							大學創投	同一代表人	
李岳霖	1,491,000	1.74%	0	0	0	0	無	無	無
蔡坤峰	1,095,000	1.27%	0	0	0	0	無	無	無
張麗秋	1,003,499	1.17%	0	0	0	0	無	無	無
凱衛資訊股份有限公司	1,000,000	1.16%	0	0	0	0	無	無	無
大學創業投資股份有限公司 代表人：簡明仁	981,399	1.14%	0	0	0	0	王楊嬌愛主基金會	代表人之二親等內親屬	無
							王雪紅	代表人之二親等內親屬	
							大眾投控	同一代表人	

註1：應將前十名股東全部列示，屬法人股東者應將法人股東名稱及代表人姓名分別列示。

註2：持股比例之計算係指分別以自己名義、配偶、未成年子女或利用他人名義計算持股比例。

註3：將前揭所列示之股東包括法人及自然人，應揭露彼此間之關係。

九、公司、公司之董事、監察人、經理人及公司直接或間接控制之事業對同一轉投資事業之持股數，並合併計算綜合持股比例

基準日：109年04月30日 單位：股/%

轉投資事業	本公司投資		董事、監察人、經理人及直接或間接控制事業之投資		綜合投資	
	股數	持股比例	股數	持股比例	股數	持股比例
樂富資訊股份有限公司	15,030,000	30.00%	0	0.00%	15,030,000	30.00%
眾力科技股份有限公司	11,000,000	100.00%	0	0.00%	11,000,000	100.00%
坤眾科技股份有限公司	760,917	20.02%	1,966,610	51.75%	2,727,527	71.77%

註：係公司採用權益法之長期投資

肆、募資情形
一、資本及股份
(一)股本來源

109年04月12日

年 月	發 行 價 格 (元)	核 定 股 本		實 收 資 本		備 註		
		股 數 (股)	金 額 (元)	股 數 (股)	金 額 (元)	股 本 來 源	以 現 金 以 外 之 財 產 抵 充 股 款 者	其 他
74.09	10	1,000,000	10,000,000	1,000,000	10,000,000	創立	無	無
77.12	10	3,000,000	30,000,000	3,000,000	30,000,000	現金增資 2,000 萬元	無	無
79.03	10	8,000,000	80,000,000	8,000,000	80,000,000	現金增資 5,000 萬元	無	無
83.08	10	18,000,000	180,000,000	18,000,000	180,000,000	現金增資 10,000 萬元	無	(83)商 116045 號
83.12	10	19,350,000	193,500,000	19,350,000	193,500,000	合併發行新股 1,350 萬元	無	(84)商第 103194 號
84.07	10	49,350,000	493,500,000	49,350,000	493,500,000	現金增資 30,000 萬元	無	(84)台財證(一)第 53712 號
84.12	10	68,850,000	688,500,000	68,850,000	688,500,000	合併發行新股 19,500 萬元	無	(86)台財證(一)第 63086 號
86.12	15	90,000,000	900,000,000	90,000,000	900,000,000	現金增資 21,150 萬元	無	(86)台財證(一)第 77833 號
87.07	20	250,000,000	2,500,000,000	139,000,000	1,390,000,000	現金增資 40,000 萬元 資本公積 9,000 萬元	無	(87)台財證(一)第 46187 號
89.07	10	250,000,000	2,500,000,000	160,597,312	1,605,973,120	盈餘轉增資 146,473,120 元 資本公積 69,500,000 元	無	(89)台財證(一)第 52741 號
91.01	6.05	250,000,000	2,500,000,000	156,448,312	1,564,483,120	庫藏股減資 41,490,000 元	無	(90)台財證(三)字第 177148 號
92.10	10.24	250,000,000	2,500,000,000	152,961,312	1,529,613,120	庫藏股減資 34,870,000 元	無	(89)台財證(三)第 103103 號
93.08	10	250,000,000	2,500,000,000	82,000,000	820,000,000	減資 709,613,120 元	無	金管證一字第 0930127550 號
95.05	10	250,000,000	2,500,000,000	81,308,573	813,085,730	合併大吉註銷 6,914,270 元	無	無
95.09	10	250,000,000	2,500,000,000	47,780,000	477,800,000	減資 335,285,730 元	無	金管證一字第 0950133073 號
97.01	10	250,000,000	2,500,000,000	83,631,250	836,312,500	合併取電、岱昇及超網路 發行新股 358,512,500 元	無	金管證一字第 0960059239 號 經投商字第 09701022190 號
97.12	4.54	250,000,000	2,500,000,000	82,180,250	821,802,500	庫藏股減資 14,510,000 元	無	金管證三字第 0970065359 號 經投商字第 09701320290 號
99.10	10	250,000,000	2,500,000,000	84,707,680	847,076,800	盈餘轉增資 24,654,080 元 員工紅利增資 620,220 元	無	金管證發字第 0990047812 號 經投商字第 09901237770 號
100.09	10	250,000,000	2,500,000,000	89,705,433	897,054,330	盈餘轉增資 49,977,530 元	無	金管證發字第 1000034244 號 經投商字第 10001209860 號
102.03	10	250,000,000	2,500,000,000	86,705,433	867,054,330	庫藏股減資 30,000,000 元	無	金管證發字第 1020003963 號 經投商字第 102011054070 號
102.09	10	250,000,000	2,500,000,000	89,740,123	897,401,230	盈餘轉增資 30,346,900 元	無	金管證發字第 1020026834 號 經投商字第 10201180340 號
105.02	10	250,000,000	2,500,000,000	85,900,123	859,001,230	庫藏股減資 38,400,000 元	無	金管證發字第 1040045564 號 經投商字第 10501034390 號

109年04月12日

股份種類	核定股本			備註
	流通在外股份 (已上櫃)	未發行股份	合計	
普通股	85,900,123	164,099,877	250,000,000	-

總括申報制度相關資訊：不適用。

(二)股東結構

109年04月12日

股東結構/ 數量	政府機構	金融機構	其他法人	個人	外國機構及 外人	合計
人數	1	2	230	27,287	31	27,551
持有股數	18	243,000	17,445,865	67,736,886	474,354	85,900,123
持股比例	0.00%	0.28%	20.31%	78.86%	0.55%	100.00%

(三)股權分散情形

1.普通股股份股權分散情形：

每股面額十元/109年04月12日

持股等級(股)	股東人數	持有股數	持股比率(%)
1 ~ 999	20,751	899,141	1.05%
1,000 ~ 5,000	4,716	10,391,696	12.10%
5,001 ~ 10,000	991	7,727,530	9.00%
10,001 ~ 15,000	363	4,545,993	5.29%
15,001 ~ 20,000	192	3,541,582	4.12%
20,001 ~ 30,000	196	4,892,444	5.70%
30,001 ~ 40,000	108	3,835,661	4.47%
40,001 ~ 50,000	62	2,837,371	3.30%
50,001 ~ 100,000	86	6,127,966	7.13%
100,001 ~ 200,000	47	6,860,322	7.99%
200,001 ~ 400,000	21	5,747,541	6.69%
400,001 ~ 600,000	2	1,017,859	1.18%
600,001 ~ 800,000	5	3,480,313	4.05%
800,001 ~ 1,000,000	3	2,903,399	3.38%
1,000,001 以上	8	21,091,305	24.55%
合計	27,551	85,900,123	100.00%

2.特別股股份股權分散情形：本公司無發行特別股股份。

(四)主要股東名單

前十大主要股東名單

109年04月12日

主要股東名稱	持股數(股)	持股比例(%)
財團法人王楊嬌愛主社會福利慈善基金會	7,218,436	8.40%
眾晶科技股份有限公司	3,422,966	3.98%
王雪紅	2,979,283	3.47%
奇新投資股份有限公司	2,024,761	2.36%
大眾全球投資控股股份有限公司	1,856,360	2.16%
李岳霖	1,491,000	1.74%
蔡坤峰	1,095,000	1.27%
張麗秋	1,003,499	1.17%
凱衛資訊股份有限公司	1,000,000	1.16%
大學創業投資股份有限公司	981,399	1.14%

(五)最近二年度每股市價、淨值、盈餘、股利及相關資料

(六) 項目 年度		107年	108年	當年度截至 108年3月31日
每股市價	最高	22.85	20.65	20.25
	最低	13.25	15.15	15.30
	平均	18.56	18.53	18.25
每股淨值	分配前	12.97	13.49	
	分配後	11.67	11.99 (註5)	
每股盈餘	加權平均股數(仟股)	85,900	85,900	85,900
	每股盈餘	1.58	1.94	0.48 (註4)
每股股利	現金股利	1.30	1.50	
	無償配股	0	0	0
		0	0	0
	累積未付股利	無	無	
投資報酬分析	本益比(註1)	11.75	9.55	
	本利比(註2)	14.28	12.35 (註5)	
	現金股利殖利率(註3)	7%	8.09% (註5)	

註1：本益比＝當年度每股平均收盤價／每股盈餘。

註2：本利比＝當年度每股平均收盤價／每股現金股利。

註3：現金股利殖利率＝每股現金股利／當年度每股平均收盤價。

註4：截至民國109年3月31日經會計師核閱之資料。

註5：108年度盈餘分配案尚未經股東會決議。

(六)公司股利政策及執行狀況

1. 公司章程所訂之股利政策：

基於公司營運需要暨爭取股東權益最大化的考量，本公司股利政策將依公司未來之長、短期資金需求情形訂定。本公司係屬資訊服務業，正值產業成長期，未來仍需要持續投入資金以從事研發及業務拓展活動，確保市場競爭優勢。分配股利之政策，須考量未來之資本預算規劃及強化財務結構，並適度滿足股東對現金流入之需求等，得將當年度可分配盈餘全數分派，依法由董事會擬具分派案，提報股東會。其分派方式得以現金股利或股票股利之方式為之，惟現金股利分派之比例不低於當年度分派股東股利總額百分之三十。

本公司 100 年度～107 年度分派股利佔可供分配盈餘之分配比例皆超過 95%，本次擬議 108 年度的盈餘分派案中，可供分配盈餘的擬議分配比率亦超過 93%。

2. 本次股東會擬議股利分配之情形：

本公司 108 年度稅後盈餘為新台幣 166,692,271 元，業經一〇九年三月十八日董事會決議通過，擬提撥新台幣 128,850,185 元分派現金股利。一〇八年度盈餘分派表如下：

國眾電腦股份有限公司
民國一〇八年度盈餘分派表

單位：新台幣元

項 目	金 額
期初未分配盈餘	82,161
精算(損)益列入保留盈餘	(6,629,000)
調整後未分配盈餘	(6,546,839)
108 年度稅後淨利	166,692,271
減：提列 10%法定盈餘公積	(16,014,543)
減：依法提列之特別盈餘公積	(6,237,357)
可供分配盈餘	137,893,532
分配項目：	
股東紅利--現金每股 1.5 元	(128,850,185)
期末未分配盈餘	9,043,347

(七) 本次股東會擬議之無償配股對公司營業績效及每股盈餘之影響：

本次股東會擬議之盈餘分派案並無無償配股情事，故不適用。

(八) 員工、董事及監察人酬勞：

1. 公司章程所載員工分紅及董事、監察人酬勞之成數或範圍：

本公司應以當年度獲利狀況之 5% 分派員工酬勞及應以不超過當年度獲利狀況之 2% 分派董事及監察人酬勞，但公司尚有累積虧損時，應予彌補。

前項所稱之當年度獲利狀況係指當年度稅前利益扣除分派員工酬勞及董事、監察人酬勞前之利益。

2. 一〇八年度估列員工、董事及監察人酬勞金額之估列基礎、以股票分派之員工酬勞之股數計算基礎及實際分派金額若與估列數有差異時之會計處理：

年度終了後，董事會決議之發放金額有重大變動時，該變動調整原提列年度費用，至股東會決議日時，若金額仍有變動，則依會計估計變動處理，於股東會決議年度調整入帳。如股東會決議採股票分派員工酬勞，分派股票股數按決議分紅之金額除以股票公允價值決定，股票公允價值係指股東會決議日前一日之收盤價，並考量除權除息之影響為計算基礎。

3. 董事會通過分派酬勞情形：

本公司經一〇九年三月十八日董事會擬議一〇八年度員工及董監酬勞之分派情形：

(1) 本公司一〇八年度依公司章程規定擬議分派員工現金酬勞為 10,652,095 元，董監現金酬勞為 4,260,838 元，與帳列估列數相符。

(2) 以股票分派之員工酬勞金額及占本期個體或個別財務報告稅後純益及員工酬勞總額合計數之比例：

單位：新台幣仟元

員工股票酬勞 (擬議數)	員工現金酬勞 (擬議數)	員工酬勞總額 (擬議數)	占本期稅後 純益比例	占員工酬勞 總額比例
0	10,652	10,652	6.39%	100%

4. 前一年度員工、董事及監察人酬勞之實際分派情形：

一〇八年實際分派一〇七年度員工酬勞金額為 9,197,346 元及董監酬金額為 3,678,938 元，與估列並無差異。

(九)公司買回本公司股份情形：無

二、公司債辦理情形：無此情事，故不適用。

三、特別股辦理情形：無此情事，故不適用。

四、海外存託憑證辦理情形：無此情事，故不適用。

五、員工認股權憑證辦理情形：無此情事，故不適用。

六、併購或受讓他公司股份發行新股辦理情形：

(一)最近年度及截至年報刊印日止已完成併購或受讓他公司股份發行新股者：

1. 最近一季併購或受讓他公司股份發行新股之主辦證券承銷商所出具之評估意見：無此情事，故不適用。
2. 最近一季執行情形，如執行進度或效益未達預計目標者，應具體說明對股東權益之影響及改進計畫：無此情事，故不適用。

(二)最近年度及截至年報刊印日止已經董事會決議通過併購或受讓他公司股份發行新股者，應揭露執行情形及被併購公司或受讓公司之基本資料：無此情事，故不適用。

七、資金運用計畫執行情形：

截至年報刊印日之前一季止，前各次發行或私募有價證券尚未完成或最近三年內已完成且計畫效益尚未顯現者：無此情事，故不適用。